

# Myanmar2 Open Type Font (Beta 2.0)

## Myanmar2 Open Type Font (Beta 2.0)

2006cEpf ZM#fv (15)&Uf

### Installation (တပ်ဆင်ခြင်း)

အောက်ပါအဆင့်များ ပြုလုပ်ရန်လိုအပ်ပါသည်။

- ၁။ System Requirement အတိုင်းဖြစ်စေရန်။
- ၂။ Software အား Install လုပ်ရန်။
- ၃။ System အား Configure လုပ်ရန်။

#### ၁။ System Requirement

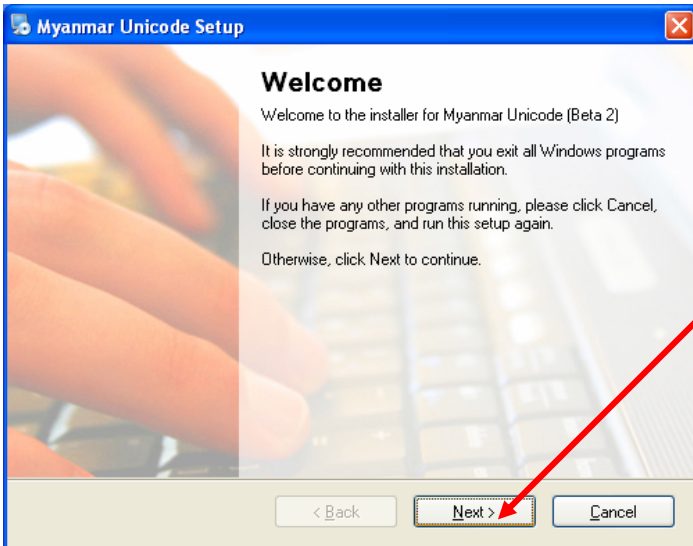
- (၁) Operation System: Windows XP or Windows 2000 or Windows 2003.
- (၂) Control Panel တွင် Regional and Language Options ပါရှိသော Operation System ဖြစ်ရပါမည်။

#### ၂။ Software အား Install လုပ်ရန်

အဆင့်(၁) **Log In** ပြုလုပ်ရန်

အသုံးပြုနေသော Computer တွင် Administrator သတ်မှတ်ထားခြင်းရှိပါက Administrator အနေဖြင့် **Log In** လုပ်ရန်၊ (သို့မဟုတ်ပါက ပုံမှန်အတိုင်းသာ Log In လုပ်ပါရန်)

အဆင့်(၂) CD Drive ထဲသို့ **Myanmar2 Open Type Font (Beta 2.0)** CD ကို ထည့်သွင်းပါ။

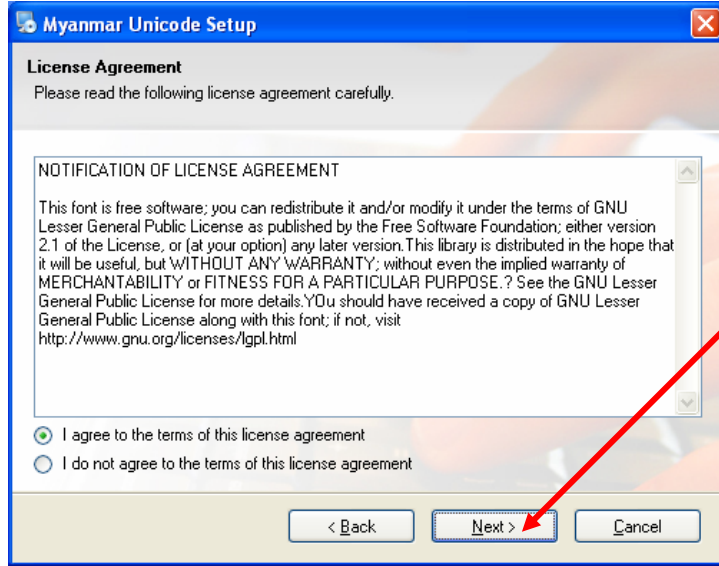


**Myanmar Unicode Setup Screen**

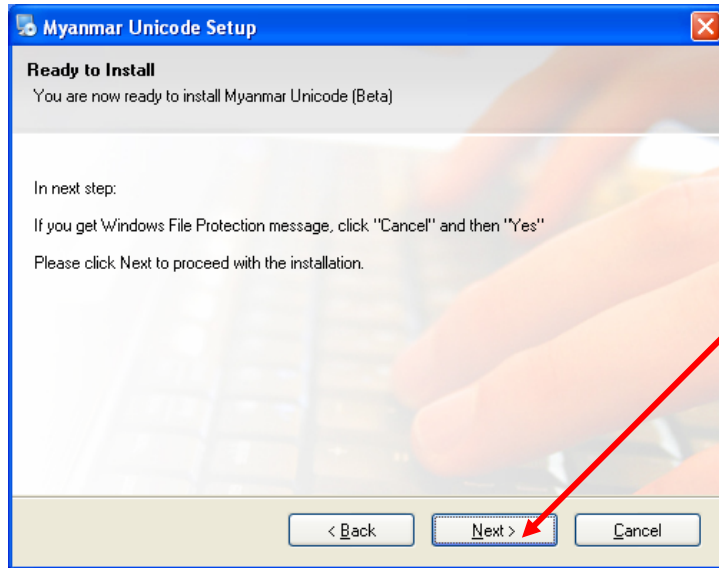
ပုံပါအတိုင်းပေါ်လာပါမည်။

Auto Run မတက်၍ **Myanmar Unicode Setup** Screen မပေါ်လာပါက **My Computer** တဆင့် **CD Drive** ကို ဖွင့်ပါ။

အဆင့်(၃)

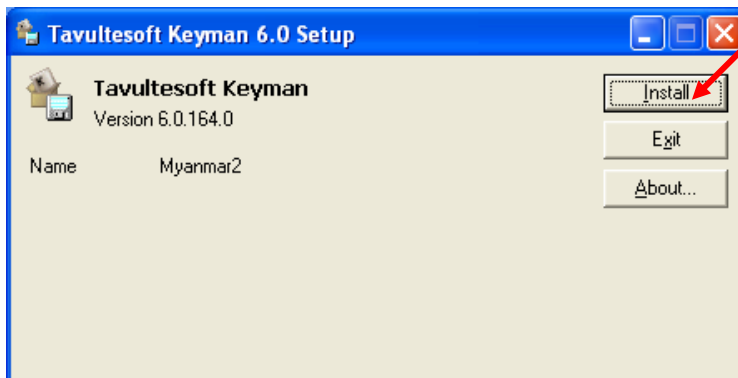


အဆင့်(၄)

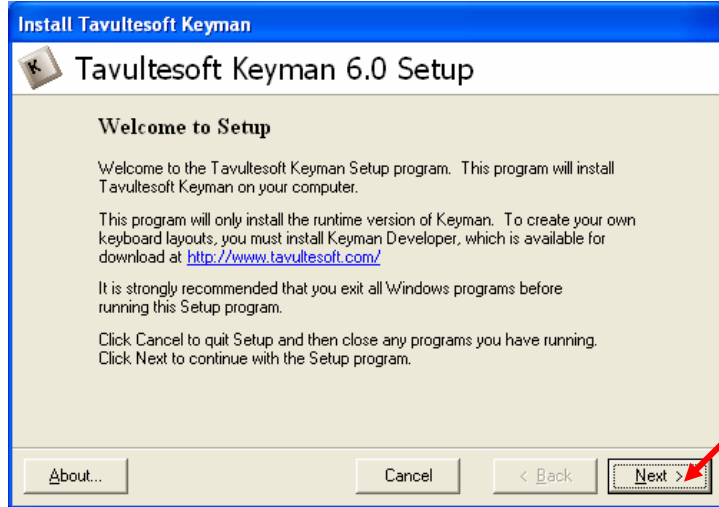


မှတ်ချက်။ ။ ခေတ္တစောင့်ပါ။

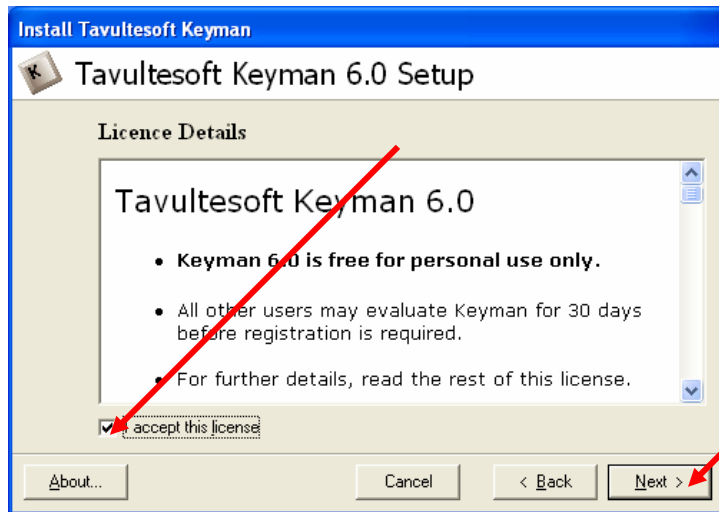
အဆင့်(၅)



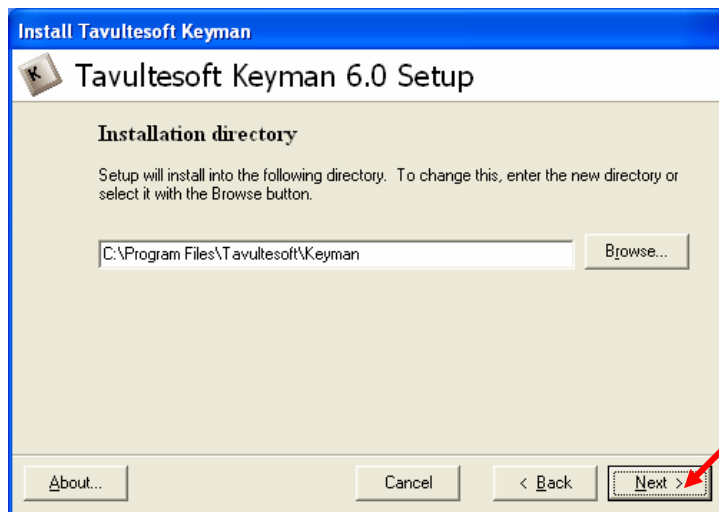
အဆင့်(၆)



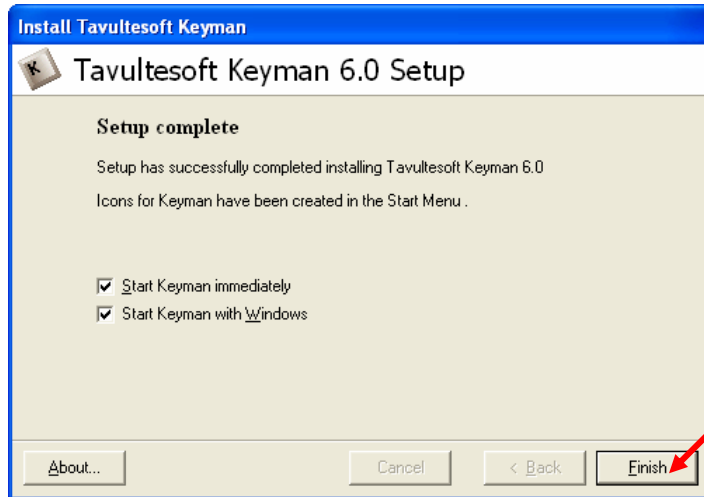
အဆင့်(၇)



အဆင့်(၈)



အဆင့်(၉)

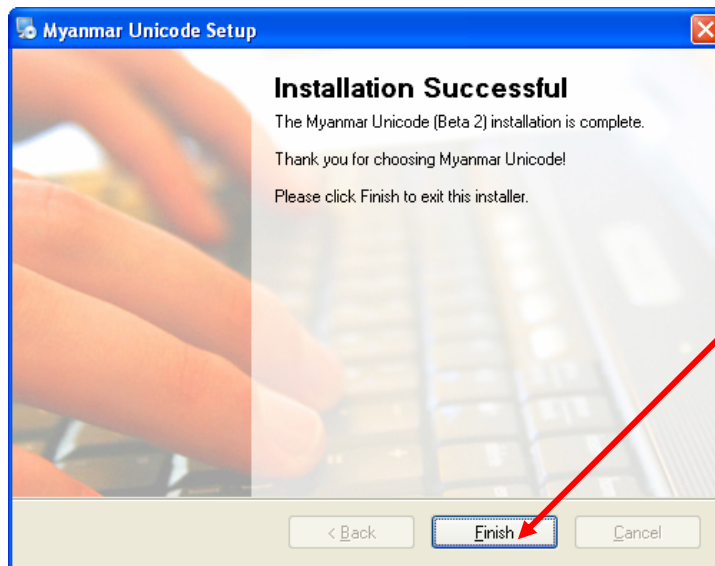


အဆင့်(၁၀)



မှတ်ချက်။ ။ ခေတ္တစောင့်ပါ။

အဆင့်(၁၁)

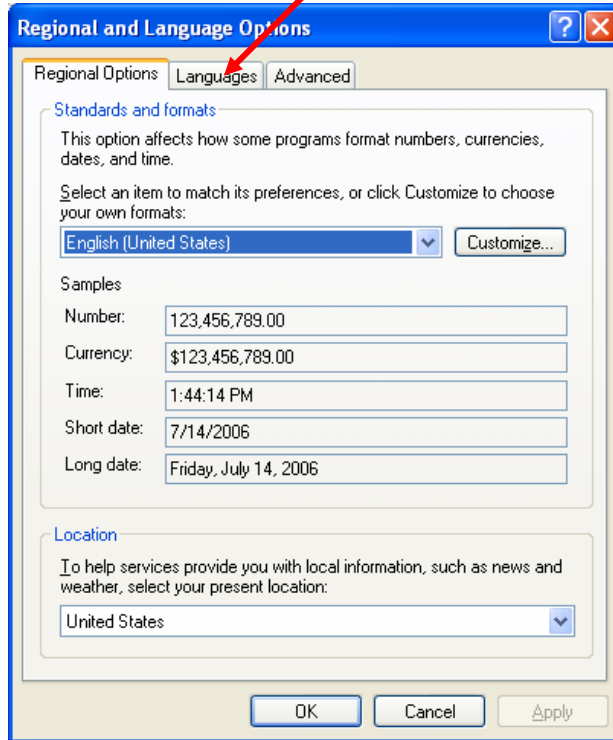


၃။ System အား Configure လုပ်ရန်

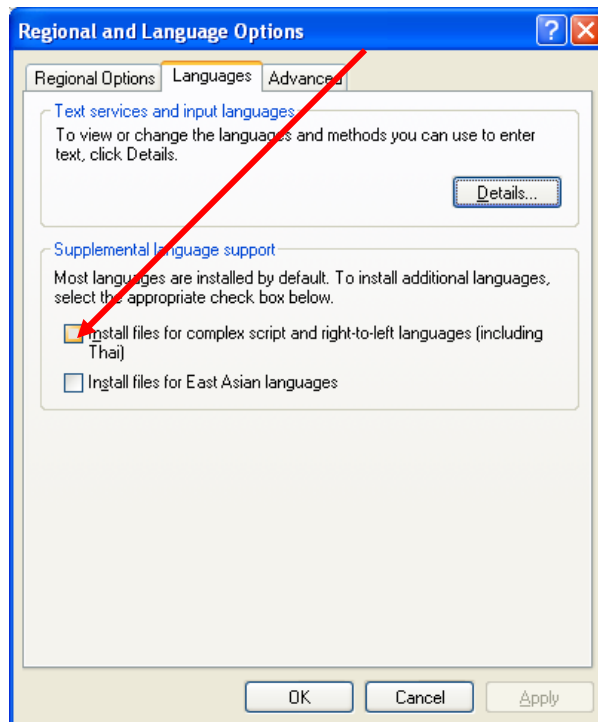
သတိပြုရန်။ ။ CD Drive ထဲမှ Myanmar2 Open Type Font (Beta 2.0) CD အား မထုတ်ပါရန်။

အဆင့်(၁) Control Panel ထဲမှ Regional and Language Options အားဖွင့်ရန်။

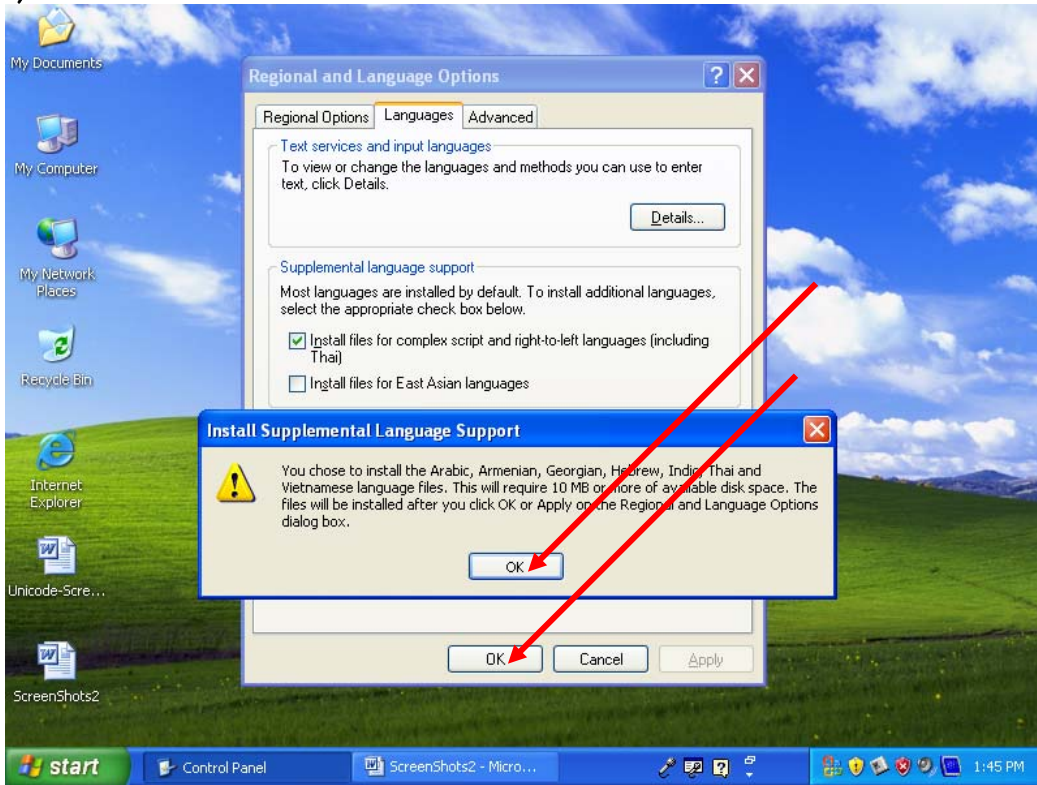
အဆင့် (၂)



အဆင့် (၃)

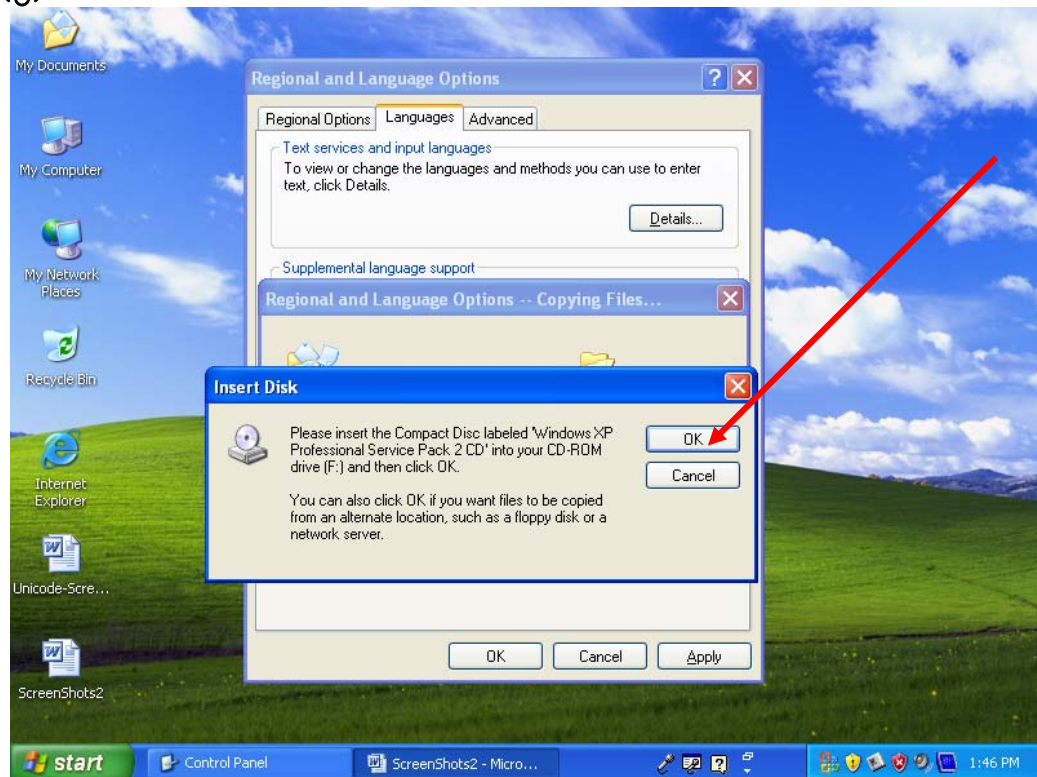


အဆင့် (၄)

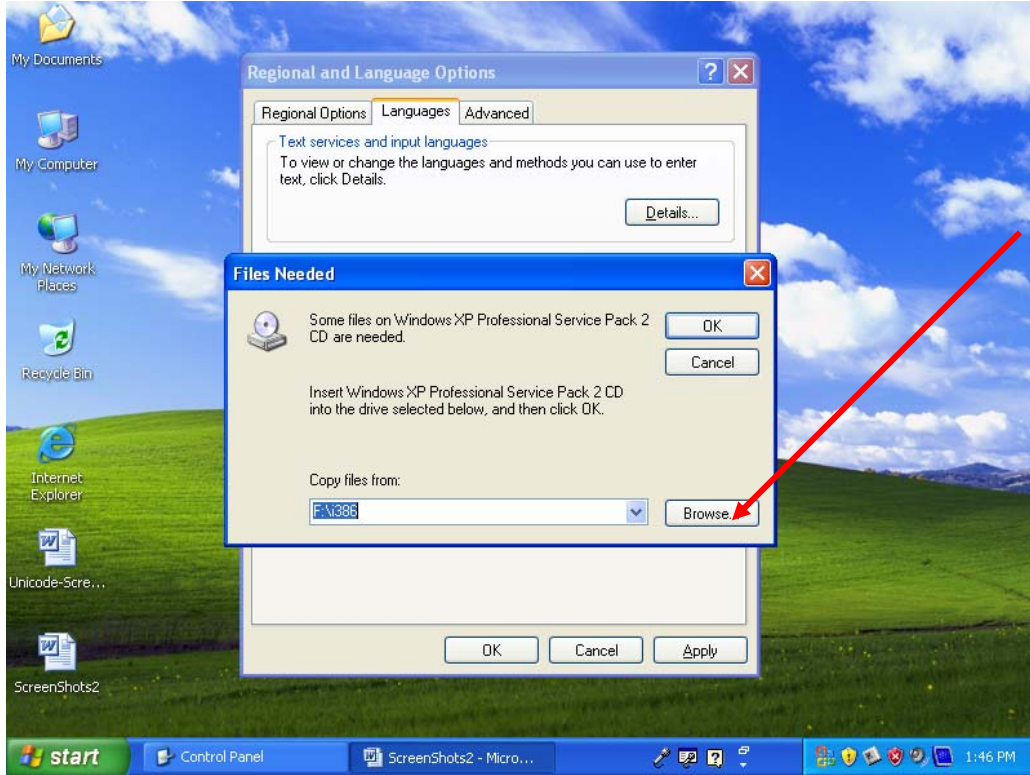


**Install Supplemental Language Support** မှ **OK** အား နှိပ်ပြီးမှ  
**Regional and Language Options** မှ **OK** အား နှိပ်ရန်။

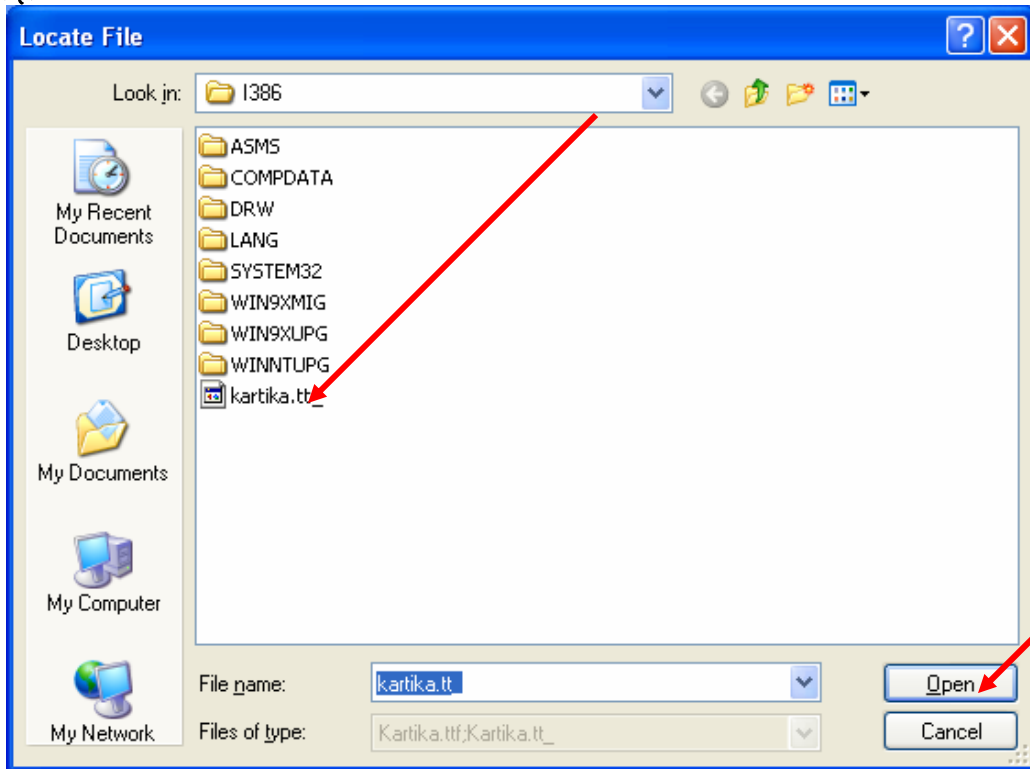
အဆင့် (၅)



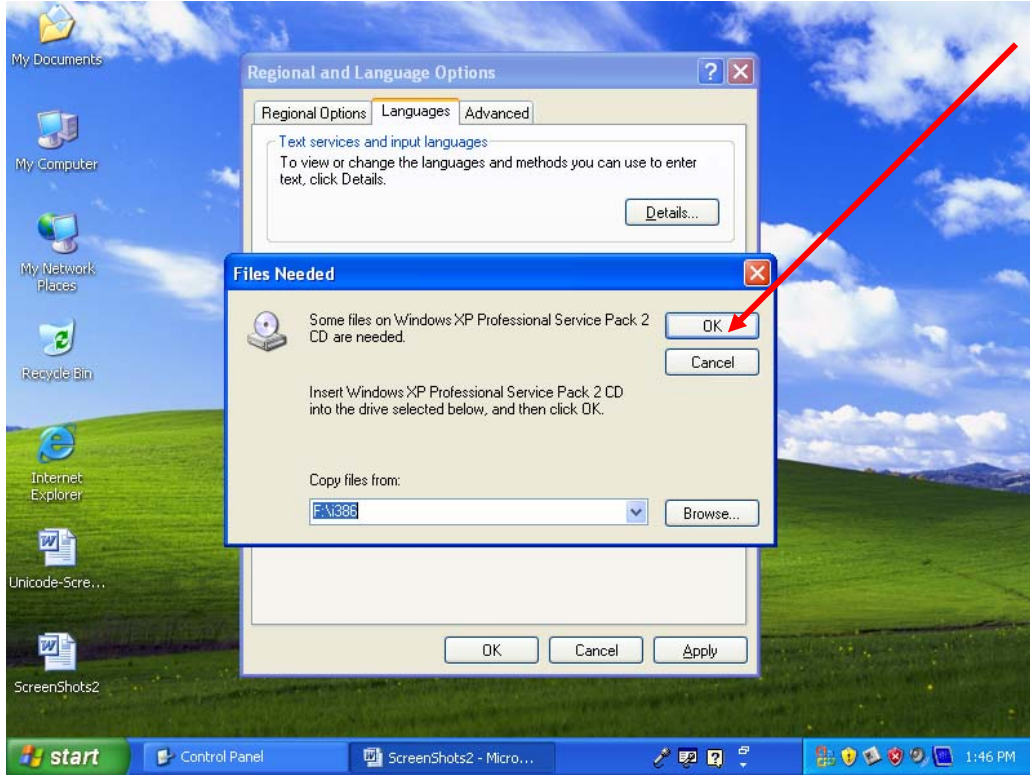
အဆင့် (၆)



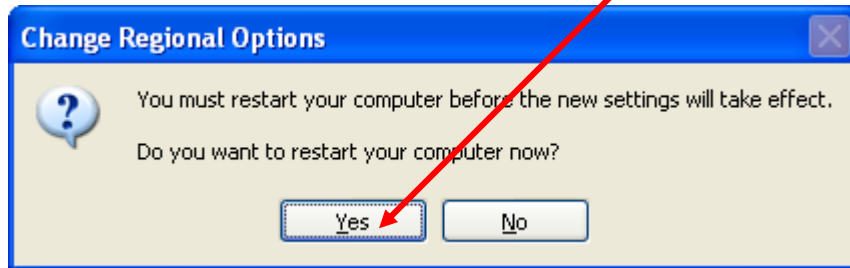
အဆင့် (၇)



အဆင့် (၈)



အဆင့် (၉)



Computer **Restart** လုပ်ပြီးသောအခါ ယူနီကုဒ်သုံး မြန်မာစာလုံးစနစ် ထည့်သွင်းခြင်း ပြီးဆုံးပြီ ဖြစ်ပါသည်။

CD Drive ထဲမှ **Myanmar2 Open Type Font (Beta 2.0)** CD အား ထုတ်နိုင်ပါပြီ။

### ရုံးသုံးစနစ်များတွင် အသုံးပြုပုံ

#### ၁။ စာစီစာရိတ်ခြင်း (Word Processing) တွင် အသုံးပြုပုံ

အဆင့် (၁) MicroSoft Platform တွင် MS Word ကို ဖွင့်ပါ။

အဆင့် (၂) Menu Bar မှ Format၊ Submenu မှ Font ကို ဖွင့်ပါ။ Latin text font တွင် “myanmar2” ကို ရွေးပါ (သို့မဟုတ်) ရိုက်ထည့်ပါ။

အဆင့် (၃) Task Bar မှ Keyman Keyboard ကို ရွေးပါ။

အဆင့် (၄) စာမျက်နှာ (၁၀)ပါ မြန်မာစာရိတ်သွင်းပုံ အဆင့်ဆင့်အတိုင်း စာရိတ်နိုင်ပါသည်။

မှတ်ချက်။ ။ “myanmar2” ကို အသုံးပြုပြီး Font ပြောင်းရန် မလိုဘဲ အင်္ဂလိပ်စာကိုပါ Keyboard ပြောင်းရိုက်နိုင်ပါသည်။

သတိပြုရန်။ ။ စာလုံးများကို ပြင်ဆင်လိုလျှင် (Edit လုပ်လိုလျှင်) စာလုံးတစ်လုံးလုံး(One Syllaba) ကို ဖျက်ပြီးမှ ပြန်ပြင်ရိုက်ပါ။

#### ၂။ စာရင်းဇယားပြုစုခြင်း (Spread Sheet) တွင် အသုံးပြုပုံ

အဆင့် (၁) MicroSoft Platform တွင် MS Excel ကို ဖွင့်ပါ။

အဆင့် (၂) Excel မှ Cell များကို ရွေးပါ (Select လုပ်ပါ)။

အဆင့် (၃) Menu Bar မှ Format၊ Submenu မှ Cells၊ Font ကို ဖွင့်ပါ။ Font တွင် “myanmar2ex” ကို ရွေးပါ (သို့မဟုတ်) ရိုက်ထည့်ပါ။

အဆင့် (၄) တွက်လိုသော ကိန်းဂဏန်းများရိုက်သွင်းပြီး လိုအပ်သလိုတွက်ချက်နိုင်သည်။

မှတ်ချက်။ ။ “myanmar2ex” ကို အသုံးပြုလျှင် အင်္ဂလိပ်ကိန်းလုံးများ (English Digits) များ ရိုက်မရပါ။ မြန်မာကိန်းဂဏန်းများဖြင့် တွက်ချက်နိုင်ရန် အင်္ဂလိပ်ကိန်းလုံးများ (English Digits) များနေရာတွင် မြန်မာကိန်းလုံးများ အစားထိုးထားခြင်းဖြစ်သည်။ အင်္ဂလိပ်ကိန်းလုံးများ (English Digits) များပါ ရိုက်လိုလျှင် “myanmar2” ကို အသုံးပြုပါ။ “myanmar2” ကို အသုံးပြုပြီး မြန်မာကိန်းဂဏန်းများတွက်ချက်၍ မရပါ။

**အကြံပြုချက်**

စာရိတ်ရန် “myanmar2” ကို အသုံးပြုပါ။

မြန်မာကိန်းဂဏန်းများဖြင့် တွက်ချက်ရန် “myanmar2ex” ကို အသုံးပြုပါ။

## To Install and Use Myanmar2 Open Type Font

1. Install the software
2. Configure the system

### 1. Install the software

#### *Step (1) log in*

- (a) for single user computer, log in as usual
- (b) for multi users computer, log in as administrator

#### *Step (2) Insert CD “Myanmar2 Open Type Font (beta 2.0)” in CD Drive “Myanmar Unicode Setup” will appear.*

*Remark:* If not, *Open* (Double click) *My Computer*, *select* (Double click) CD Drive

#### *Step (3) When “Myanmar Unicode (font) Setup” appears,*

- (a) In *Welcome*, click Next
- (b) In *License Agreement*, select *Checkbox* “**I agree to the terms of this license**”, click Next
- (c) In *Ready to Install*, click **I**nstall, click Next.

#### *Step (4) When “Tavultesoft Keyman 6.0 (keyboard) Setup” appears,*

- (a) In *Tavultesoft Keyman Version 6.0.164.0*, click **I**nstall
- (b) In *Welcome to Setup*, click Next
- (c) In *License Details* click the *CheckBox* “**I accept this license**”. click Next.
- (d) In *Installation directory*, click Next.

*Remark:* (can change directory by user)

- (e) In *Setup complete*, then click Finish.

*Myanmar Unicode Setup will reappear.*

#### *Step (5) When “Installation successful” appears, then click Finish*

*Notice:* If *Window files protection message* may appear just click **C**ancel button and then click **Y**es.

### 2. Configure the System

*System must be configured as follows in order to get the correct language support.*

#### *Step (1) Click **S**tart, then click **C**ontrol Panel, and then open the window “**R**egional and **L**anguage Options”.*

#### *Step (2) In “**R**egional and **L**anguage Options” window, select the tab “**L**anguages” and choose the check box “**I**nstall files for complex script and right-to-left languages (including Thai)”, click **O**k.*

#### *Step (3) The window “**I**nstall Supplemental Language Support” will appear, then click **O**k.*

- Step (4)** The window “**Insert Disk**” will appear, then click **Ok**.
- Step (5)** The window “**Files Needed**” will appear, then click **Browse**.
- Step (6)** The window “**Locate File**” will appear, then click **Open**.
- Step (7)** The window “**Change Regional Options**” will appear, then click **Yes**.
- The computer will restart and *System is now ready to use for Myanmar Unicode Font*.

## Using Office

1. Word Processing

Notes: to use myanmar2 font it is necessary to choose myanmar2 keyboard in task bar.

Choose the keyboard after the select window software

(for example : to do word processing using word open Microsoft word and then change to myanmar2 keyboard in task bar.)

click the button **Browse..** (only for change of directory) and

CheckBoxes “**S**tart **K**eyman immediately” & “with **W**indows”

## Installation

- (f) Log in as an **administrator** to install the Code. (Use password if necessary).
- (g) .
- (h) My Computer → Explore → Choose the My Disc. → run Myanmar2\_Unicode.exe
- (i) In Tavultesoft Keyman 6.0 Setup, choose **Install**.

## How to work with Myanmar2

- (j) Start → Control Panel →
  - a. Open → “Date, Time, Language,..” or directly click “Regional and Language Option”
  - b. → “**Regional and Language Option**” → “Myanmar2” in Location TextBox. ,then → OK.
  - c. On the Languages tab, in the frame Supplemental language support, select the checkbox “ **Install files for complex script and right-to-left languages**” , then → **Apply**
- (k) Now you can use MS Office. (Words, PowerPoint, Excel,... etc)
- (l) In the Taskbar at the bottom, there is an icon for Tavuletesoft Keyman 6.0. Click it and choose **Myanmar2**. Choose the font “Myanmar2” in the Toolba.
- (m) Try with MS Word, PowerPoint and Excel.